



RELATÓRIO DE **SUSTENTABILIDADE**

2023



SUMÁRIO

Carta do Presidente.....	3
01. Grupo GR.....	4
02. Ambiental.....	14
03. Social.....	24
04. Governança.....	39
05. Sobre o Relatório.....	51
06. Anexos.....	59





Na nossa organização, reconhecemos a importância do desenvolvimento sustentável como um pilar fundamental para a nossa estratégia e sucesso a longo prazo. Estamos comprometidos em equilibrar o crescimento econômico com a responsabilidade ambiental e social, pois entendemos que isso não apenas beneficia o mundo em que vivemos, mas também fortalece nossa posição competitiva e a confiança dos nossos stakeholders.

Nós nos esforçamos para minimizar os impactos negativos das nossas operações, adotando práticas sustentáveis em todas as áreas de negócio. Implementamos medidas para reduzir o consumo de energia e água, bem como a emissão de gases de efeito estufa. Além disso, estamos investindo em tecnologias e processos mais eficientes para otimizar o uso de recursos naturais e minimizar a produção de resíduos.

Nossa estratégia de desenvolvimento sustentável também inclui a promoção da responsabilidade social corporativa. Buscamos envolver ativamente as comunidades locais, estabelecendo parcerias com organizações sem fins lucrativos e implementando projetos que beneficiem as pessoas e o meio ambiente. Isso inclui iniciativas de educação, saúde, capacitação e conservação ambiental.

Além disso, nos esforçamos para incorporar os princípios do desenvolvimento sustentável em todas as etapas da nossa cadeia de suprimentos.

Acreditamos que, ao adotar uma abordagem de desenvolvimento sustentável, estamos não apenas cumprindo nossas obrigações como cidadãos corporativos responsáveis, mas também construindo uma base sólida para o crescimento contínuo e a prosperidade a longo prazo da nossa organização. Estamos comprometidos em buscar a inovação e liderança no campo do desenvolvimento sustentável, trabalhando em parceria com outras organizações e contribuindo para um futuro mais sustentável para todos.

Fábio Sampaio Garcez Ribeiro

CEO

1. GRUPO GR



PAPEL DESEMPENHADO PELA **LIDERANÇA**

GRI 2-12, 2-13

O papel desempenhado pelo mais alto órgão de governança e pelos altos executivos no desenvolvimento, aprovação e atualização da declaração de valores ou de missão, estratégias, políticas e objetivos relacionados ao desenvolvimento sustentável é crucial para a organização. Eles são responsáveis por definir a direção estratégica da empresa e garantir que as atividades da organização estejam alinhadas com os princípios de desenvolvimento sustentável.

O mais alto órgão de governança, como o conselho de administração, desempenha um papel central nesse processo. Eles são responsáveis por estabelecer a visão de longo prazo da organização e definir sua missão, valores e objetivos relacionados ao desenvolvimento sustentável. Esses documentos fornecem orientação e direção para a organização em termos de suas práticas sustentáveis e impacto na economia, meio ambiente e nas pessoas.

Os altos executivos, como o CEO (Chief Executive Officer) e a alta administração, desempenham um papel fundamental na implementação das estratégias, políticas e objetivos definidos pelo mais alto órgão de governança. Eles são responsáveis por traduzir essas diretrizes em ações concretas, estabelecer metas e objetivos específicos, e alocar recursos adequados para alcançar os resultados desejados.

Além disso, o mais alto órgão de governança tem a responsabilidade de supervisionar a devida diligência da organização e outros processos para identificar e gerenciar os impactos econômicos, ambientais e sociais.

Isso envolve avaliar os riscos e oportunidades associados às atividades da organização e tomar medidas apropriadas para mitigar esses impactos negativos e maximizar os benefícios positivos.

Nesse sentido, o mais alto órgão de governança deve se engajar com os stakeholders relevantes, como acionistas, funcionários, comunidades locais e grupos de interesse, para obter insights e perspectivas sobre as questões relacionadas à sustentabilidade. Essa interação permite que o órgão de governança tome decisões informadas e consideradas sobre as políticas e práticas da organização.

Ao considerar os resultados desses processos de diligência, o mais alto órgão de governança deve levar em conta as informações e análises fornecidas pela equipe de gestão e outros especialistas internos ou externos. Eles devem avaliar a eficácia das medidas existentes, identificar lacunas e oportunidades de melhoria, e tomar decisões informadas para aprimorar a abordagem da organização em relação ao desenvolvimento sustentável.

Além disso, o mais alto órgão de governança é responsável por analisar a eficácia dos processos da organização em relação ao desenvolvimento sustentável em intervalos regulares. A frequência dessa análise pode variar de acordo com a organização e sua estratégia, mas é importante que seja realizada de forma periódica e sistemática para garantir a conformidade contínua e aprimoramento das práticas sustentáveis.



RESPONSABILIDADE DAS ÁREAS ENVOLVIDAS EM **SUSTENTABILIDADE**

**Conselho de
Administração**

Aprovação e acompanhamento,
delegação de responsabilidades na
gestão e mitigação dos impactos

**CEO, Diretor
e Presidente**

Execução da estratégia e suporte
aos Grupos de Trabalho

Comitê ESG

Orientação e deliberação

**ESTRUTURA
SOCIETÁRIA**


GRI 2-1

Com sede na cidade de Cruzeiro – SP, a GR Indústria Química é uma sociedade anônima. É controlada por um grupo de acionistas composto por: Assembleia Geral de Acionistas, pelo Conselho de Administração (com apoio de seu Comitê de ESG,) e pela Diretoria Executiva. O órgão máximo de deliberação da Companhia é a Assembleia Geral de Acionistas, responsável pela eleição dos membros do Conselho de Administração (que tomam as decisões de negócios).



NOSSOS **SEGMENTOS**

Atendemos diversos segmentos, incluindo:

 Tratamento de águas e efluentes industriais

 Agronegócio

 Alimentício

 Laticínios

 Celulose

 Curtume

 Lavanderia

 Metalurgia

 Mineração

 Papel

 Saneante

 Têxtil

 Petroleiro



GRUPO GR

GRI 2-6

A GR Water Solutions, anteriormente conhecida como GR Indústria Química, é uma empresa com atividades preponderantes na fabricação de hipoclorito de sódio, envase de cloro gasoso e revenda de produtos químicos no mercado nacional. Atua desde 1999, fornecendo produtos químicos principalmente para os setores de saneamento, indústria alimentícia, indústria papelreira, indústria petroquímica, entre outros. A motivação para a criação da empresa ocorreu devido ao bom relacionamento de seus sócios com fornecedores de produtos químicos visando o atendimento ao setor público inicialmente. Assim, ao fundar a GR Indústria Química, os sócios tinham como objetivo atender o setor público com a venda direta desse produto.

Ao longo do tempo, a GR se consolidou no mercado e formou novas parcerias, incluindo a oportunidade de trabalhar no processo de envase de cloro gasoso. É importante ressaltar que, para garantir a segurança dessa operação, foi necessário implantar um sistema de exaustão que assegura a operação limpa e segura da indústria. Os lavadores de gás são responsáveis pelo tratamento de emissões atmosféricas, retraindo e neutralizando os componentes químicos gasosos. Foi nesse momento que a GR viu a oportunidade de se tornar fabricante de Hipoclorito de Sódio, preparado por meio da recirculação de cloro gasoso, diluído em solução de hidróxido de sódio mantida resfriada abaixo dos 40°C. Em 2016, esse objetivo foi alcançado e a empresa se estabeleceu no mercado como produtora de Hipoclorito de Sódio.

Além das atividades mencionadas, a GR também atua na revenda de outros produtos químicos adquiridos de provedores externos.



A empresa possui um laboratório químico para a realização de análises físico-químicas das matérias-primas recebidas, garantindo que tanto os produtos utilizados em seu processo produtivo quanto os destinados à revenda atendam aos requisitos aplicáveis e estejam dentro das especificações.

Através de seu time técnico, a GR oferece as melhores soluções em especialidades químicas, equipamentos e serviços, visando garantir que seus clientes e toda a cadeia tenham um impacto positivo no meio ambiente por meio de suas atividades essenciais para a sociedade, seja no desenvolvimento de novas formulações, aplicações de produtos ou análises químicas. A empresa se consolidou no mercado como provedora de soluções para o tratamento de água, efluentes e processos industriais, priorizando a comercialização e fabricação de produtos químicos de excelência em qualidade, segurança e sustentabilidade.



A GR possui cinco unidades de negócio: a matriz localizada no município de Cruzeiro - SP, e quatro filiais sendo em Paulínia - SP, Conselheiro Lafaiete - MG, Cachoeira Paulista - SP e Brusque - SC (inaugurado no final de 2023).

O processo de compras no Grupo GR é organizado em duas principais frentes. A primeira é responsável pela aquisição de matérias-primas, insumos e demais produtos químicos, de acordo com a necessidade definida pela produção e/ou demanda dos clientes. A segunda frente envolve as compras de MRO (manutenção, reparo e operações), obras, investimentos e embalagens, sendo realizadas de acordo com as necessidades e planejamento da fábrica.

Em 2023, a base de fornecedores do Grupo GR é composta por 23 parceiros externos, que englobam fornecedores, transportadores e prestadores de serviços. Dentre esses parceiros, 97% são nacionais e 3% são fornecedores internacionais. Para garantir a qualidade e a sustentabilidade dos produtos fornecidos, adotamos critérios técnicos e socioambientais no processo de cadastro e homologação de empresas fornecedoras,

além de considerar exigências contratuais relacionadas a competências e certificações específicas.

A performance dos fornecedores é regularmente avaliada por meio do Indicador de Desempenho, que identifica empresas com risco crítico. O questionário de autoavaliação aplicado aos fornecedores abrange temas como sistema de gestão ambiental, conscientização e treinamentos, segurança e saúde ocupacional, cumprimento de requisitos legais, entre outros.

No entanto, é importante ressaltar que estamos sempre em busca de aperfeiçoamento contínuo e estamos abertos a novas oportunidades para melhorar nossa gestão de fornecedores e fortalecer nossos critérios de seleção com foco na sustentabilidade. Nesse sentido, buscamos promover parcerias com fornecedores que compartilhem dos mesmos valores de responsabilidade ambiental e social, visando minimizar os impactos negativos ao longo da cadeia de suprimentos e contribuir para um futuro mais sustentável.



CRUZEIRO, SP



CACHOEIRA
PAULISTA, SP



PAULÍNIA, SP



CONSELHEIRO
LAFAIETE, MG



BRUSQUE, SC



FORNECIMENTO RESPONSÁVEL

O ano de 2023 foi um importante marco para o fortalecimento das questões de fornecimento responsável. Ainda em 2023, foram homologados 115 fornecedores, por meio de um questionário de autoavaliação. Os parceiros foram convidados a responder perguntas sobre Qualidade, Meio Ambiente, Responsabilidade Social e Saúde e Segurança. O Grupo GR Indústria Química está comprometido em promover uma cultura de integridade, ética e transparência em todas as suas atividades e relações comerciais. Nesse sentido, implementamos uma Política de Combate à Corrupção, que visa prevenir, detectar e combater qualquer forma de corrupção em todas as áreas da nossa empresa.

GRI 2-25 | Para o envio de denúncias relacionadas a possíveis desvios de conduta, o Grupo GR tem um Canal de Ouvidoria e incentiva que sejam denunciados os potenciais casos de violação aos padrões éticos da empresa. Todas as denúncias são confidenciais, podendo ser realizadas pelo site www.grindustria.com.br (aba Compliance). Em 2023, o website ganhou um novo layout, mais acessível e aprimorando a experiência do usuário. Qualquer pessoa – de dentro ou de fora pode utilizar o Canal e fazer uma denúncia à Ouvidoria, inclusive de forma anônima. Além disso, os denunciadores de boa-fé ficam livres de qualquer ameaça ou retaliação por terem feito a denúncia à Ouvidoria. O departamento de Qualidade e RH são responsáveis por receber e apurar as denúncias, sendo que em 2023, não houveram denúncias.

O grupo GR é muito transparente sobre os impactos negativos que causou ou contribuiu para causar, admitindo responsabilidade e demonstrando seu compromisso em corrigir essas questões. Se necessário, a organização pode tomar medidas para restaurar ou remediar os danos causados. Isso pode incluir ações como recuperação ambiental, restauração de relacionamentos comunitários ou investimentos em programas de capacitação.

A empresa conduz as investigações justas e imparciais sobre as denúncias recebidas com equipe dedicada à gestão de denúncias para conduzir as investigações e a empresa envolve as partes afetadas.

Os feedbacks dos stakeholders são essenciais para melhorar continuamente os mecanismos de denúncias. A empresa deve realizar consultas regulares e avaliações de desempenho para identificar áreas de aprimoramento e implementar as mudanças necessárias. A empresa está aberta ao feedback dos stakeholders sobre a eficácia dos mecanismos de denúncias e usar esses insights para melhorias contínuas. Isso pode ser obtido por meio de pesquisas de satisfação de clientes.

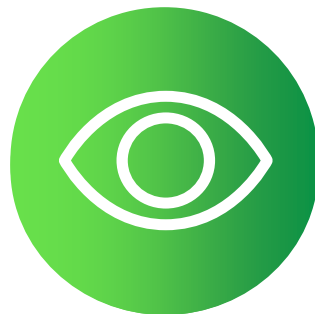


MISSÃO, VISÃO E VALORES



Missão:

Promover incansavelmente soluções para tratamento de água e efluentes com o intuito de preservar os recursos hídricos



Visão:

Atuar em todo o Brasil, fornecendo soluções completas para tratamento de água e efluentes sendo protagonista no mercado



Valores:

- Transparência e ética nos relacionamentos
- Foco no cliente
- Compromisso com a sustentabilidade e responsabilidade social
- Excelência operacional e confiabilidade técnica
- Cultura de inovação e crescimento
- Protagonismo em soluções
- Senso de dono



CÓDIGO DE ÉTICA E CONDUTA

As principais políticas internas adotadas pela GR Water Solutions estão descritas no Código de Ética e Programa de Integridade. Esses documentos estão disponíveis para acesso no site da empresa e podem ser consultados por qualquer pessoa. Para divulgar todas as políticas e regras que permeiam a empresa, contamos com um plano de comunicação e treinamento sobre Código de Ética e Programa de Integridade e regras anticorrupção, elaborado e realizado pela equipe de Qualidade. Ao ingressar na GR Indústria Química, todo novo colaborador passa por um treinamento sobre o tema, e todos os funcionários, realizam anualmente uma atualização e nivelamento de conscientização acerca do tema.

O Código de Ética foi aprovado pelo Conselho de Administração da GR em 2019 e modificado pela última vez em 05/12/2023.

O Código de Ética e Programa de Integridade está publicamente disponível no website da Empresa no endereço <http://www.grindustria.com.br> na aba Compliance.



PESQUISA DE CLIMA

Realizada anualmente, a pesquisa de clima captou, em dezembro de 2023 a percepção dos colaboradores da GR Indústria Química em relação ao ambiente de trabalho. Divulgado em 2024, o resultado revelou que um índice de favorabilidade de 90,13%. Entre os pontos de destaque, o item “Nível de satisfação com a imagem da empresa perante a sociedade” teve o endosso da maioria dos colaboradores. A pesquisa traz importantes insumos para o desempenho das organizações, ao identificar os pontos positivos e os de melhoria sob a visão dos colaboradores. E representa um canal de relacionamento, ao favorecer a liberdade de expressão das pessoas sobre questões de difícil abordagem e a resposta transparente da empresa. Utilizamos os resultados para embasar a grade de capacitações em gestão de pessoas e para definir prioridades no planejamento estratégico.

GRI 2-17 | A alta liderança do Grupo GR participou efetivamente da definição dos temas materiais da empresa, bem como teve a oportunidade de entender, em detalhes, quais as ações práticas de cada item selecionado como tema material, quais impactos principais e áreas envolvidas, além de dar a visão que tem sobre a temática ESG atrelada a sua área.

GRI 417-1 | REQUISITOS PARA INFORMAÇÕES E ROTULAGEM DE PRODUTOS E SERVIÇOS

As embalagens dos produtos GR possuem todas informações necessárias para minimizar ou evitar riscos resultantes das condições normais de uso seguro, modo de usar, armazenamento, precauções e cuidados em caso de acidentes, o que fazer em situações de vazamento, nome do responsável técnico, dados da empresa, lote, fabricação, validade, quantidade líquida de conteúdo e dados de contato para o Serviço de Atendimento ao Consumidor (SAC).

Também incluímos as simbologias de uso de EPIs, pictogramas de perigos e frases de perigo e advertência conforme a Norma ABNT 14725, assegurando a identificação do produto químico com rótulo, no qual devem estar relatadas informações essenciais quanto aos riscos à segurança, à saúde e ao meio ambiente.



2. AMBIENTAL



COMPROMISSOS AMBIENTAIS

A responsabilidade socioambiental está presente em nossa atuação e vem sendo monitorada e aperfeiçoada. A GR Water Solutions desenvolve iniciativas voltadas para a gestão de seus impactos ambientais, com importantes movimentos para a promoção do impacto positivo em suas operações. A gestão dos processos ambientais nas unidades fabris é feita com base na Política de Meio Ambiente, que estabelece as linhas gerais de compromissos com a qualidade ambiental das operações industriais.

No ano de 2023, os colaboradores da matriz em Cruzeiro - SP se reuniram para fortalecer o Cinturão Verde, para o plantio de 200 mudas de espécies nativas representando os 200 colaboradores do grupo todo.



CINTURÃO VERDE

Ao longo dos anos a GR Indústria Química vem realizando o plantio de mudas nativas e frutíferas ao redor da empresa, totalizando até o momento 1600 mudas plantadas, entre elas, destacam-se o ipê amarelo, o marmelo, o pau d'alho, a paineira rosa, a quaresmeira, o jequitibá rosa, o ingá, a canelinha e muitas outras espécies. formando assim, um cinturão verde para garantir a preservação de toda área e possuímos Laudo de Plantio e Manutenção de Árvores Nativas.

Em parceria com a Collard foi realizado em 2023 um replantio de enriquecimento de 600 mudas de espécies arbóreas nativas com a finalidade de repor as mudas mortas plantadas e aumentar a biodiversidade de espécies na mata ciliar que já foi plantada.



REDUÇÃO DO **IMPACTO AMBIENTAL**

GRUPO DE PRODUTOS	VOLUME COMERCIALIZADO EM 2022	VOLUME COMERCIALIZADO EM 2023
Alcalinizantes	1.183 Toneladas	50.357.175,50 Toneladas
Coagulantes	6.623 Toneladas	7.074.740,00 Toneladas
Auxiliares de clarificação/remoção de cor	38.609 Toneladas	47.653.567,80 Toneladas
Floculantes	1.329 Toneladas	1.244.272,00 Toneladas
TOTAL	49.733 Toneladas	106.329.755,30 Toneladas
DESCARTE DE EFLUENTES	712.825.000 m³	1.524.059.825,97 m³

O volume comercializado pela GR de produtos químicos destinadas ao tratamento de efluentes, quando aplicados para este fim , tem o potencial de promover o descarte consciente e responsável desses efluentes no meio ambiente sem que haja qualquer impacto ambiental.



USO DE ÁGUA

GRI 303-5

Captamos água de mananciais subterrâneos (poços artesianos) em nossas unidades de Cruzeiro-SP, Paulínia-SP e Cachoeira Paulista-SP essas unidades possuem outorga de captação realizam o controle interno de vazão. Recebemos água de terceiros (concessionárias públicas) nas unidades de Conselheiro Lafaiete-MG e Brusque-SC. No Brasil, os limites máximos de retirada de água doce do ambiente são estabelecidos pelos órgãos públicos responsáveis pela gestão de recursos hídricos, considerando critérios hidrológicos e os múltiplos usos humanos e ecológicos da água dentro de uma bacia hidrográfica.

É proibido, pelo ordenamento jurídico, retirar mais água do que o autorizado pelo órgão competente. Além disso, investimos continuamente na avaliação de impactos das nossas atividades, observando as áreas protegidas e as áreas sensíveis mapeadas nas regiões de influência de nossas unidades, a partir de processo interno específico e padronizado para este fim. Em 2023, não identificamos impactos quantitativos ou qualitativos significativos nos mananciais, decorrentes dos nossos processos de captação direta de água.

As unidades operacionais são devidamente licenciadas pelas agências reguladoras competentes. Nesse contexto, as unidades operacionais realizam o descarte de efluentes considerando os padrões exigidos pelo órgão ambiental licenciador, baseado em diretrizes do Ministério do Meio Ambiente e regulamentações estaduais, quando aplicáveis. A água é consumida internamente, nas operações, sendo utilizada em vários processos conforme a necessidade de cada unidade fabril. Internamente, a equipe de Qualidade/Meio Ambiente realiza ações de conscientização em relação ao uso, orientações para redução do consumo e atividades de educação ambiental com essa temática.

TIPO	DESCRIÇÃO	TODAS AS ÁREAS
Captação de água por fonte	(1) Água subterrânea	19.699 m ³
	(2) Água de terceiros (concessionárias e outras empresas)	981 m ³
Captação de água total	(1)+(2)	20.688 m ³



GESTÃO DE RESÍDUOS

GRI 306-3

A GR desenvolve cada vez mais controles sobre a geração de resíduos em seu ecossistema empresarial, a começar pelas áreas operacionais, com a necessidade de controle de uso sobre embalagens, passando pela definição de estratégias de investimentos. A empresa está trabalhando com metas para monitorar e reduzir a geração de resíduos e garantir a correta destinação destes conforme as legislações aplicáveis e PGRS (Programa de Gestão de Resíduos Sólidos). Para as unidades de Cruzeiro - SP e Paulínia - SP certificadas na ISO 14001:2015 já fazíamos o controle de geração de resíduos, para as demais unidades iniciamos recentemente este controle e para o ano de 2024 teremos quantidades mais exatas.

GRI 306-5 | RESÍDUOS DESTINADOS PARA DISPOSIÇÃO FINAL

A gestão de descarte de resíduos perigosos e não perigosos é feita com base em protocolos que preveem a destinação de materiais descartados em forma ambientalmente correta, em processos realizados por empresas certificadas e habilitadas. Por essa razão, a gestão dos processos de controle e a destinação de resíduos estão sendo aprimoradas em toda empresa, que tem práticas consolidadas conforme os padrões requeridos por legislações e normativas ambientais em todas as suas unidades produtivas. Em relação ao ano de 2023, não houve multa ou ações administrativas referentes ao tema resíduos, tendo a companhia cumprido a sua agenda anual de controle de geração e descarte dos resíduos gerados pelas unidades produtivas.

SEPARADOS POR CLASSE	
CLASSE I (Perigosos): 341.916,10 Kg	CLASSE II (Não perigosos) 5805 Kg
TOTAL: 347.721,10 Kg	

DESTINO	NÃO PERIGOSOS	PERIGOSOS
Incineração	0	0
Reciclagem	5805 Kg	80,80 Kg
Cooprocessamento	0	341.835,30 Kg



CONSUMO CONSCIENTE

Para minimizar os impactos gerados pelo consumo interno de materiais na organização (plásticos e papel) foi implementado o Cronograma sobre Educação e Conscientização Ambiental, que reúne várias iniciativas digitais apoiando a redução de consumo e ganhando em agilidade na finalização dos processos.

Assinaturas eletrônicas: Uma ação focada em minimizar o impacto ambiental da empresa foi a ampliação dos processos de assinatura eletrônica de documentos. A expansão da utilização permitiu gerenciar contratos virtuais, deixando de imprimir documentos em diversas áreas como Recursos Humanos, Jurídico, Tecnologia da Informação e Qualidade. Além de reduzir o consumo de papel e impressões, o procedimento é mais ágil e evita o trânsito de documentos físicos.

Redução no uso de copos plásticos: Uma ação desse programa promoveu a substituição de copos plásticos por garrafas térmicas personalizadas nas unidades da GR Indústria Química e, ainda, a implementação do uso de papel toalha reciclado como parte dos esforços de reduzir resíduos de grande impacto.

BOAS PRÁTICAS DESCARTE DE RESÍDUOS

O Brasil é o maior produtor de resíduos da América Latina e produz por ano 78,3 milhões de toneladas de lixo. Por isso é importante que você colaborador, realize o descarte consciente de resíduos



BOAS PRÁTICAS USO DE ENERGIA

Na GR Indústria Química, nos comprometemos com a sustentabilidade e a responsabilidade ambiental. A eficiência no uso de energia desempenha um papel vital nessa missão.

MODO SUSPENDER

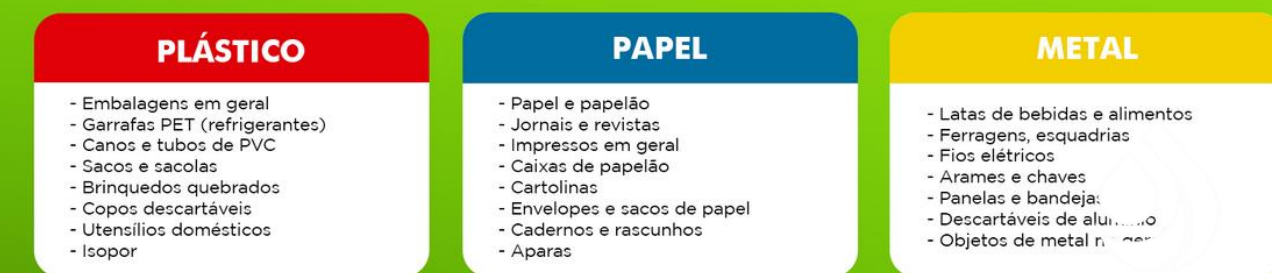
Quando não estiver usando seu notebook, opte pelo modo de suspensão ou hibernação. A opção SUSPENDER do Windows mantém os aplicativos abertos com um baixo consumo de energia. Dessa forma o computador permanece ligado com baixo consumo de energia.

APAGUE AS LUZES

Ao sair de um ambiente, certifique-se de apagar as luzes sempre que possível. Pequenas ações fazem a diferença.

BOAS PRÁTICAS COLETA SELETIVA

Reciclar os resíduos gerados diariamente traz diversos benefícios e reduz os impactos ao meio ambiente, assim você e a GR contribuem para o futuro do planeta.



CONSUMO DE **ENERGIA** DENTRO DA ORGANIZAÇÃO

GRI 302-1

A gestão da eficiência energética é realizada com base nas características operacionais de cada planta. Os indicadores são definidos por meio de critérios técnicos que estabelecem patamares para adequar o consumo e para estabelecer parâmetros de economia e investimentos nos processos de insumos energéticos das unidades produtivas.

A Matriz em Cruzeiro - SP é abastecida por energia incentivada. A fim de incentivar a produção de energia através de fontes alternativas, expandindo a matriz energética nacional para além das grandes usinas hidroelétricas - UHE e das usinas térmicas derivadas de petróleo - UTE, o art. 26 da Lei nº 9.427, de 1996 prevê a possibilidade de incentivos a serem atribuídos aos geradores de energia com algumas características particulares. Atualmente a resolução normativa ANEEL 1.031, de 26 de julho de 2022, classifica as fontes geradoras conforme os critérios de Gerador de Energia Especial e o de Gerador de Energia Incentivada, podendo alguns geradores acumular duas classificações de incentivos sendo Geradores de Energia Incentivada Especial.

Além da classificação acima os geradores podem ser beneficiados também com a outorga de Energia Incentivada, que tem o benefício de um desconto a ser aplicado a sua Tarifa de Uso do Sistema de Distribuição - TUSD, além da possibilidade de repasse deste desconto para os consumidores que fazem uso da energia deste gerador. Portanto, o consumidor, ao contratar essa energia incentivada, tem um benefício econômico, o que permite ao gerador ter uma maior competitividade em relação as demais fontes convencionais e de larga escala.

O contrato da energia da GR Química é de uma fonte de energia 50% incentivada.

ENERGIA CONSUMIDA EM 2023	
Adquirida de terceiros	144.595,3 kWh
Autogerada por fontes renováveis*	1.952.142,69 kWh
Total	2.096.737,99 kWh

* Fontes renováveis: origem de fontes solar, eólica, biomassa ou pequenas hidroelétricas.

GRI 2-27 | Não foram identificados casos significativos de não conformidade com leis e regulamentos ou multas pagas nas operações do Grupo GR durante o período de relato.



FORNECEDORES SELECIONADOS COM BASE EM **CRITÉRIOS AMBIENTAIS**

GR 308-1

Para a pré-qualificação, cadastro e homologação de empresas fornecedoras, adotamos critérios técnicos e socioambientais e consideramos algumas exigências contratuais, que envolvem competências e certificações específicas.

Avaliamos regularmente a performance dos fornecedores por meio da Avaliação de Desempenho dos fornecedores. O questionário de avaliação inclui perguntas sobre o sistema de gestão ambiental, destinação de resíduos, segurança e saúde ocupacional, qualidade, cumprimento a requisitos legais e questões associadas a direitos humanos. O questionário é respondido anualmente pelos fornecedores, e as avaliações com pontuação abaixo de 75 (sendo a pontuação possível entre 0 e 100) suscitam a elaboração de planos de ação de melhorias.

Para garantir uma relação duradoura com fornecedores considerados críticos, solicitamos que os mesmos possuam um Programa de sustentabilidade levando em consideração os riscos do negócio, qualidade do produto e riscos ambientais e sociais.



PROJETO PRODUTOS SUSTENTÁVEL

A GR está financiando o Projeto Produtor Sustentável para a restauração da Microbacia do Rio Bocaina/Rio Bravo em Cachoeira Paulista, como parte do Projeto Leite & Floresta.

Assim como as árvores desempenham um papel vital na manutenção do equilíbrio ambiental, esse projeto visa restaurar e preservar as áreas verdes, contribuindo para a qualidade das águas e a biodiversidade da região. Ao longo dos próximos três anos, a GR irá plantar 7.200 mudas de árvores por ano e 6 nascentes por ano, capturando 4,8 toneladas de carbono anualmente. Esse esforço significativo não apenas restaura o ambiente, mas também promove o bem-estar das comunidades rurais.

O Projeto Leite & Floresta é uma iniciativa que busca integrar a atividade rural com a preservação ambiental, ampliando os benefícios para todos os envolvidos. Ele é fruto da parceria entre o Sindicato Rural de Cruzeiro e Lavrinhas, a COLACAP e a The Nature Conservancy (TNC), com o apoio de empresas comprometidas com o meio ambiente, como a GR.

Acreditamos que a responsabilidade ambiental é uma das nossas maiores missões. Cada uma dessas mudas representa um futuro mais verde, sustentável e consciente. Estamos fazendo nossa parte e esperamos inspirar outros a seguir o mesmo caminho. Juntos, podemos construir um mundo melhor para as próximas gerações.



3. SOCIAL



PERFIL DOS COLABORADORES

GRI 405-1, 2-7

Gênero	Quantidade
Feminino	60
Masculino	145
Total	205

O Grupo GR tem buscado investir no reconhecimento dos seus colaboradores, criando ambientes saudáveis e igualitários. Em um ecossistema laboral em que 29,26% de seus colaboradores são mulheres, o ambiente interno da empresa já aponta para uma equidade entre os gêneros.

Os colaboradores são os alicerces que sustentam o edifício do sucesso organizacional. Seu comprometimento, criatividade e dedicação são as peças-chave que transformam desafios em conquistas e tornam possível alcançar novos horizontes.



Tipo de contrato	Feminino	Masculino	Total
Empregados permanentes	60	145	205

Tipo de carga horária	Feminino	Masculino	Total
Tempo integral	60	145	205

Controle de jornada	Feminino	Masculino	Total
Sem garantia de carga horária	0	0	0
Com garantia de carga horária	60	145	205

Região	Feminino	Masculino	Total
Centro-oeste	0	0	0
Nordeste	0	0	0
Norte	0	0	0
Sudeste	56	138	194
Sul	4	7	11
TOTAL	60	145	



CANAIS DE **COMUNICAÇÃO INTERNA**

A comunicação interna é um dos principais veículos de integração das estratégias da empresa. Para tornar a comunicação efetiva, a GR Indústria Química utiliza os seguintes canais:



Murais



Whatsapp



Email Corporativo



NOVAS CONTRATAÇÕES

GRI 401-1

Gênero	Quantidade
Feminino	30
Masculino	100
Total	130

Região	Feminino	Masculino	Total
Centro-oeste	0	0	0
Nordeste	0	0	0
Norte	0	0	0
Sudeste	26	93	119
Sul	4	7	11



ROTATIVIDADE DE EMPREGADOS

Gênero	Quantidade
Feminino	17
Masculino	21
Total	38

Região	Feminino	Masculino	Total
Centro-oeste	0	0	0
Nordeste	0	0	0
Norte	0	0	0
Sudeste	17	20	37
Sul	0	1	1



RELACIONAMENTO COM STAKEHOLDERS

GRI 401-1

O relacionamento com stakeholders é uma parte fundamental da gestão de nossa empresa. Stakeholders são indivíduos, grupos ou entidades que podem afetar ou serem afetados pelas atividades da empresa. Isso inclui clientes, fornecedores, funcionários, acionistas, comunidades locais, governo e outros parceiros comerciais. A gestão eficaz do relacionamento com stakeholders é crucial para o sucesso e a sustentabilidade da empresa.

Para entendermos as necessidades, expectativas e preocupações de cada grupo, anualmente são realizadas as seguintes pesquisas:

Pesquisa de Satisfação de Clientes

Realizada através de um questionário online pelo google forms, para avaliar o grau de satisfação dos Clientes com os fornecimentos realizados e envolvendo questões ambientais.

Avaliação dos Temas Materiais em ESG

Realizada através de um questionário online pelo google forms usada para identificar a visão dos clientes, fornecedores, funcionários, alta direção e quais temas Sociais, Ambientais e Governança são mais relevantes.

Pesquisa Express | Trimestral

Realizada trimestralmente para um feedback regular dos stakeholders para melhorar continuamente os processos e a tomada de decisões.

Os stakeholders são ativamente envolvidos em processos de tomada de decisão sempre que possível. Para determinação da Matriz de Materialidade foi realizado uma pesquisa com funcionários, clientes, fornecedores e Alta Direção através de um questionário no google forms para mapeamento dos temas materiais que os mesmos consideram mais importantes a serem abordados.



TRABALHADORES QUE **NÃO SÃO** EMPREGADOS

GRI 2-8

Em 2023, foram totalizados 5 pessoas prestadoras de serviços na GR, atuando na Segurança Patrimonial. Informações relacionadas ao gênero ou quaisquer outras informações sobre os profissionais prestadores de serviços, inclusive sobre escala de trabalho, pertencem aos seus respectivos empregadores.



PROPORÇÃO ENTRE O SALÁRIO MAIS BAIXO E O **SALÁRIO MÍNIMO**

Proporção do salário de entrada (menor salário pago pela companhia) versus o salário-mínimo, em 2023	Valores
Salário Mínimo*	R\$1320,00

GR Matriz	Feminino	Masculino
Salário de ingresso sobre o salário	R\$2133,39	R\$2133,39
Proporção	1,61	1,61

GR Paulínia-SP	Feminino	Masculino
Salário de ingresso sobre o salário	R\$2079,79	R\$2079,79
Proporção	1,57	1,57

* O valor de salário mínimo utilizado como base de cálculo foi o salário mínimo nacional (em território brasileiro, vigente em dezembro de 2023). Foram consideradas “unidades operacionais importantes” todas as unidades físicas pertencentes a GR Indústria Química.



PROPORÇÃO ENTRE O SALÁRIO MAIS BAIXO E O **SALÁRIO MÍNIMO**

GR Conselheiro Lafaiete-MG	Feminino	Masculino
Salário de ingresso sobre o salário	R\$1528,75	R\$1528,75
Proporção	1,15	1,15

GR Brusque-SC	Feminino	Masculino
Salário de ingresso sobre o salário	R\$2133,39	R\$2133,39
Proporção	1,61	1,61

W Transportes	Feminino	Masculino
Salário de ingresso sobre o salário	R\$1760,53	R\$1760,53
Proporção	1,33	1,33



PROPORÇÃO DE MEMBROS DA DIRETORIA **CONTRATADOS NA COMUNIDADE LOCAL**

GRI 202-2

100% dos membros dos Conselhos, comitês e Diretoria são brasileiros, contratados no mercado nacional.

ACORDOS DE **NEGOCIAÇÃO COLETIVA**

GRI 2-30

Os acordos de negociação coletiva referem-se a acordos estabelecidos entre representantes dos trabalhadores e empregadores para regular condições de trabalho, salários e outros aspectos relacionados ao emprego. Esses acordos são fundamentais para as relações trabalhistas e têm como objetivo alcançar um consenso que beneficie ambas as partes. 0% do total de empregados são cobertos por acordos de negociação coletiva.

Para os empregados não cobertos por acordos de negociação coletiva, empresa define suas condições de trabalho e termos de emprego com base na convenção coletiva.



SAÚDE E SEGURANÇA

GRI 403-1

A Saúde e Segurança Ocupacional (SSO) em uma empresa são fundamentais para garantir o bem-estar dos funcionários, prevenir acidentes e promover um ambiente de trabalho saudável. A GR Indústria Química adota práticas e medidas necessárias para garantir a saúde e segurança para o desenvolvimento de um ambiente seguro.

Entendemos que a segurança no trabalho de seus colaboradores e prestadores de serviços, ou até mesmo dos envolvidos ou afetados por suas operações, é parte integrante do desempenho empresarial da companhia e de responsabilidade fundamental da organização em todos os seus níveis. O Sistema de Saúde e Segurança do Trabalho está implementado em todas as unidades em conformidade com a legislação em vigor, seguindo as diretrizes das Normas Regulamentadoras.

A GR possui Técnico de Segurança do Trabalho e devido ao número de funcionários e CNAEs são se aplica SESMT (Serviços Especializados em Engenharia de Segurança e em Medicina do Trabalho).

Os funcionários são submetidos a programas de formação em Saúde e Segurança no Trabalho no momento da sua admissão na empresa, sendo também sujeitos a atualizações periódicas. O propósito desse treinamento é proporcionar as habilidades necessárias para que o colaborador possa desempenhar suas funções de forma independente, cultivando a autoconfiança e fomentando seu crescimento profissional, com plena consideração aos requisitos de segurança e bem-estar.

Canais de Comunicação:

- Sistema de correio eletrônico (e-mail);
- Quadro de Aviso da Brigada;
- Identificação dos Brigadistas;
- Comissão Interna de Prevenção de Acidentes (CIPA);
- Quadros de avisos;
- Alinhamentos diretos;
- Contato direto com o time de Saúde e Segurança de cada unidade.

Procedimentos de preparação para emergência estão incluídos no Sistema, bem como as Brigadas de Emergência, treinadas para atuar no combate a incêndios e outras condições súbitas de risco aos trabalhadores. Contamos com a Comissão Interna de Prevenção de Acidentes (CIPA), que organiza anualmente a Semana Interna de Prevenção de Acidentes do Trabalho (Sipat).

De acordo com o Programa de Gerenciamento de Riscos (PGR) e o Programa de Controle Médico e Saúde Ocupacional (PCMSO), são estabelecidos os exames médicos específicos para cada função, garantindo a aptidão de cada colaborador. Em paralelo, exames médicos ocupacionais monitoram todos os anos o fator biológico e antecipam diagnósticos de eventuais problemas de saúde dos colaboradores. Esta prática é exigida aos prestadores de serviço terceiros por meio de suas respectivas empresas.

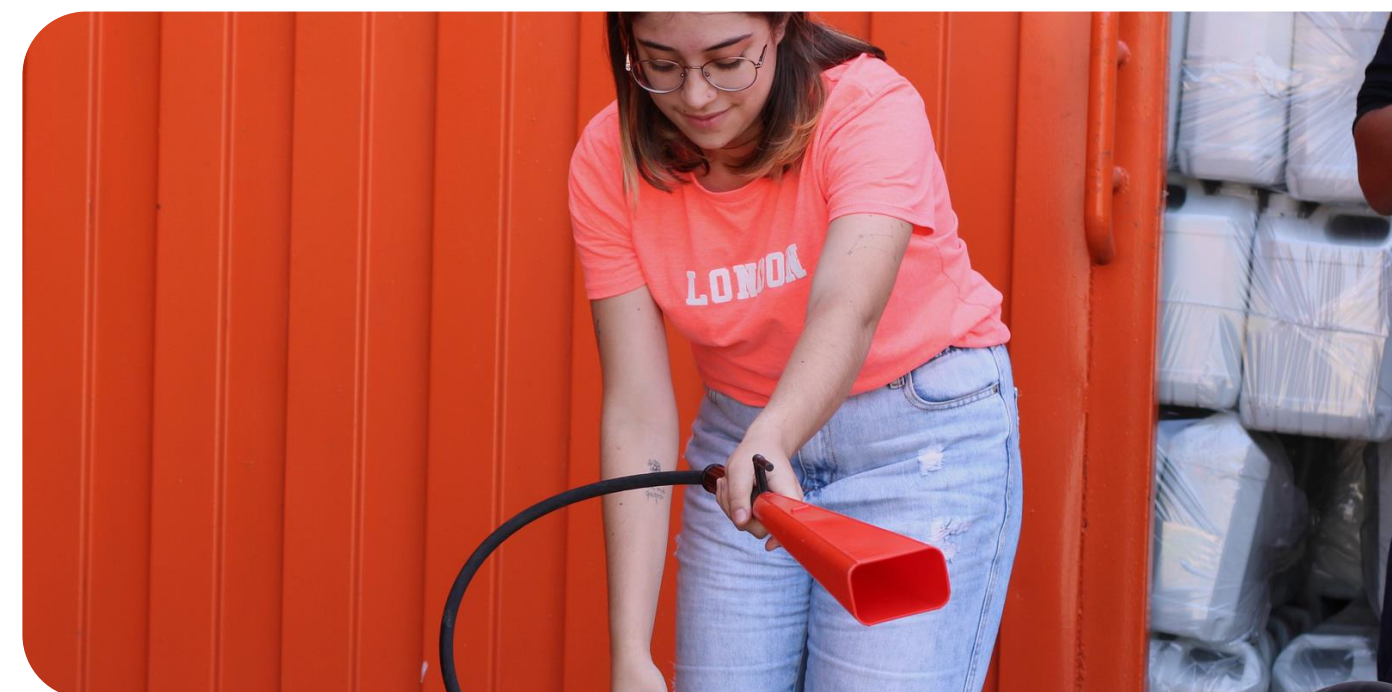
Oferecemos exames de promoção da saúde aos que são estabelecido pela legislação. Tais exames são realizados no momento de renovação do Atestado de Saúde Ocupacional (ASO).



PROPORÇÃO DE MEMBROS DA DIRETORIA CONTRATADOS NA COMUNIDADE LOCAL

GRI 403-9

Gênero	2023
Número de horas trabalhadas	45.100hrs (220hrs x 205 colab)
Número de mortes resultantes de lesões relacionadas ao trabalho	0
Taxa de fatalidade resultantes de lesões relacionadas ao trabalho	0
Número de lesões graves relacionadas ao trabalho (exclui óbito)	0
Número de lesões registradas relacionadas ao trabalho (inclui óbito)	0
Taxa de lesões registradas relacionadas ao trabalho (inclui óbito)	0



CAPACITAÇÃO E EDUCAÇÃO

GRI 404-1

Média de horas de treinamento por colaborador no ano de 2023

Gênero	
Homens	862:00:00
Mulheres	1264:00:00
Por nível funcional	
Diretoria	92:00:00
Gerência / Supervisão	901:00:00
Administrativo	709:00:00
Operacional	424:00:00
Total	2126:00:00



NOVOS FORNECEDORES SELECIONADOS COM BASE EM CRITÉRIOS SOCIAIS

GRI 414-1

A área de Compras executa o processo de qualificação através do questionário de autoavaliação e dos documentos enviados. A partir da avaliação, a classificação do fornecedor é determinada, indicando se ele está qualificado ou não. O compromisso com os aspectos ESG se estende aos seus principais fornecedores. A empresa tem como exigência que os fornecedores críticos possuam um Programa de Sustentabilidade evidenciado.

Nosso Código de Conduta do Fornecedor está inserido no código de ética da empresa, e é disponibilizado no site da organização, reforçando sua importância a todas as partes interessadas.



4. Governança



SISTEMA DE GOVERNANÇA CORPORATIVA

GRI 2-9, 2-10, 2-11, 2-12, 2-18

O Conselho de Administração realiza, pelo menos, seis reuniões anuais, sendo que anualmente é definido o calendário das reuniões ao longo do ano aprovado pelo Conselho de Administração, podendo haver reuniões extraordinárias conforme necessário. O estatuto social da empresa e o regimento interno do Conselho de Administração preveem que os conselheiros não podem votar nem intervir em assuntos que tenham ou representem interesse conflitante com a empresa.

COMITÊ ESG

É um órgão deliberativo não estatutário formado por um representante de cada departamento: Financeiro/Administrativo, Qualidade, Contábil/RH, Produção, Vendas e Compras com a competência de endereçar os temas ambientais, sociais e de governança materiais para a empresa. O comitê se reúne trimestralmente e discute os principais projetos em andamento, o cronograma ESG, os resultados recentes, as prioridades e os desafios.

A GR Indústria Química tem uma sólida estrutura de governança que está alinhada às melhores práticas corporativas do mercado, envolvendo a ética, a sustentabilidade, a visão de crescimento da companhia e a perenidade dos seus negócios.



SISTEMA DE GOVERNANÇA CORPORATIVA

O Sistema de Governança Corporativa é composto dos seguintes órgãos: Assembleia Geral de Acionistas, Conselho de Administração, Diretoria-Executiva e Comitê ESG.

ASSEMBLEIA GERAL DE ACIONISTAS

A Assembleia Geral de Acionistas é o órgão máximo decisório da companhia, sendo composta de todos os seus acionistas e na qual estes examinam, discutem e votam temas estratégicos para os negócios. A Assembleia Geral de Acionista se reúne, originalmente, uma vez por ano, nos quatro primeiros meses subsequentes ao encerramento do exercício social, para os fins previstos em lei, e, extraordinariamente, sempre que os interesses e conveniências da Companhia o exigirem, observadas em sua convocação, instalação e deliberação as prescrições legais pertinentes e as disposições apresentadas em Estatuto Social. Os documentos relativos à Assembleia Geral são postos à disposição dos acionistas ficama disposição digitalmente e fisicamente.

O Conselho de Administração é composto por até seis membros. Os conselheiros, eleitos em Assembleia Geral de Acionistas, têm mandato unificado de dois anos, e as atribuições do Conselho são responsáveis por definir as políticas e diretrizes gerais do negócio, incluindo as estratégias de longo prazo, os controles e as fiscalizações requeridas sobre o desempenho da companhia, conforme estabelecido no Estatuto Social e na legislação aplicável. **GRI 2-15** Os cargos do Conselho de Administração e de Diretor-Presidente da Empresa não foram ocupados pela mesma pessoa. Na estruturação do Conselho, buscou-se um equilíbrio entre as experiências de seus componentes, levando em conta as composições etárias e de gênero.



CONSELHO DE ADMINISTRAÇÃO

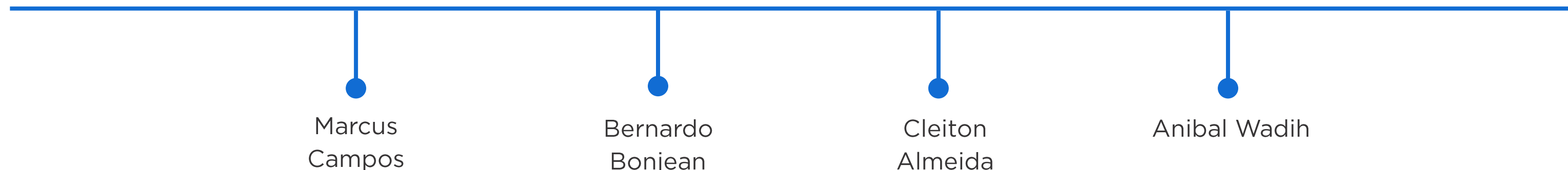
No intuito de acompanhar e dar suporte a essa estrutura do Conselho, foram instituídos, em 2023, dois comitês técnicos, com a finalidade de zelar pelo Grupo, preservando a integridade corporativa nos níveis econômicos e éticos, levando em conta os interesses dos acionistas e dos demais agentes com os quais a companhia e as suas subsidiárias interagem, visando à perpetuidade dos negócios. São eles:

Comitê Técnico de Pesquisa e Desenvolvimento: desempenha um papel crucial na promoção da inovação, na antecipação às mudanças no mercado e no impulsionamento do crescimento sustentável a longo prazo da empresa. Sua atuação contribui para manter a competitividade e a relevância da organização no cenário empresarial. Estamos dedicados a criar soluções que atendam às necessidades do presente, sem comprometer o futuro das próximas gerações. Acreditamos que a indústria química tem um papel fundamental na construção de um mundo mais sustentável. Por isso, buscamos desenvolver produtos que sejam ambientalmente responsáveis em todas as etapas de sua vida útil, desde a produção até o descarte.

Comitê ESG: O comitê ESG desempenha um papel crucial na orientação da empresa para operar de maneira responsável e sustentável, considerando não apenas os resultados financeiros, mas também os impactos ambientais e sociais. Isso é especialmente importante em um contexto em que investidores, clientes e a sociedade em geral estão cada vez mais preocupados com as práticas corporativas sustentáveis e éticas. Tem a função de supervisionar, implementar e orientar as estratégias e políticas relacionadas a essas áreas.

WANDER GARCEZ RIBEIRO

Presidente



COMITÊS TÉCNICOS

No intuito de acompanhar e dar suporte a essa estrutura do Conselho, foram instituídos, em 2023, dois comitês técnicos, com a finalidade de zelar pelo Grupo, preservando a integridade corporativa nos níveis econômicos e éticos, levando em conta os interesses dos acionistas e dos demais agentes com os quais a companhia e as suas subsidiárias interagem, visando à perpetuidade dos negócios. São eles:

- **Comitê Técnico de Pesquisa e Desenvolvimento:**

Desempenha um papel crucial na promoção da inovação, na antecipação às mudanças no mercado e no impulsionamento do crescimento sustentável a longo prazo da empresa. Sua atuação contribui para manter a competitividade e a relevância da organização no cenário empresarial. Estamos dedicados a criar soluções que atendam às necessidades do presente, sem comprometer o futuro das próximas gerações. Acreditamos que a indústria química tem um papel fundamental na construção de um mundo mais sustentável. Por isso, buscamos desenvolver produtos que sejam ambientalmente responsáveis em todas as etapas de sua vida útil, desde a produção até o descarte.

- **Comitê ESG:**

Desempenha um papel crucial na orientação da empresa para operar de maneira responsável e sustentável, considerando não apenas os resultados financeiros, mas também os impactos ambientais e sociais. Isso é especialmente importante em um contexto em que investidores, clientes e a sociedade em geral estão cada vez mais preocupados com as práticas corporativas sustentáveis e éticas. Tem a função de supervisionar, implementar e orientar as estratégias e políticas relacionadas a essas áreas.

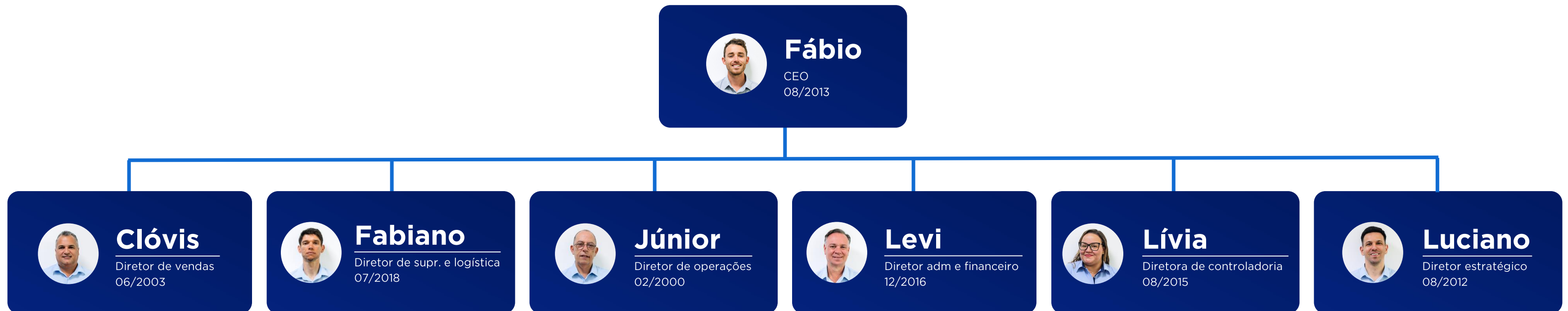
É um órgão deliberativo não estatutário formado por um representante de cada departamento: Financeiro/Administrativo, Qualidade, Contábil/RH, Produção, Vendas e Compras com a competência de endereçar os temas ambientais, sociais e de governança materiais para a empresa. O comitê se reúne trimestralmente e discute os principais projetos em andamento, o cronograma ESG, os resultados recentes, as prioridades e os desafios.

A GR Indústria Química tem uma sólida estrutura de governança que está alinhada às melhores práticas corporativas do mercado, envolvendo a ética, a sustentabilidade, a visão de crescimento da companhia e a perenidade dos seus negócios.



DIRETORIA-EXECUTIVA ESTATUÁRIA

A Diretoria-Executiva da companhia é composta de cinco membros – quatro homens e uma mulher –, eleitos pelo Conselho de Administração, obedecendo ao seguinte formato: um diretor-presidente, um vice-presidente e três diretores, sendo admitida a recondução por igual período. Ela atua com uma agenda de reuniões visando aos temas prioritários para companhia, formando um grupo de trabalho focado no planejamento estratégico com o objetivo de definir as metas e os temas de impacto relevantes para a empresa, entre eles os relacionados às temáticas da sustentabilidade, que passaram a ser um dos itens prioritários para os executivos.



GRI 2-16

Os assuntos são tratados nas reuniões extraordinárias convocadas quando necessárias para tratamento de preocupações cruciais.



POLÍTICAS DE **REMUNERAÇÃO**

GRI 2-19, 2-20

No momento não há um comitê específico no Grupo GR com foco em avaliar e validar a remuneração dos colaboradores, bem como ainda não há uma política específica de remuneração, sendo o assunto tratado através de determinação de um valor global de remuneração da Diretoria Executiva previsto em estatuto social.



COMUNICAÇÃO E CAPACITAÇÃO EM POLÍTICAS E PROCEDIMENTOS DE **COMBATE À CORRUPÇÃO**

GRI 205 - 2

Categoria		
	Quantidade	Porcentagem (%)
Presidência e Diretoria	6	100%
Gerência	5	100%
Administrativo	67	100%
Operacional	62	100%

Região		
	Quantidade	Porcentagem (%)
Sudeste	194	100%
Sul	11	100%
Norte	0	0
Nordeste	0	0
Centro-Oeste	0	0
TOTAL	205	



AÇÕES JUDICIAIS POR CONCORRÊNCIA DESLEAL, PRÁTICAS DE TRUSTE E MONOPÓLIO

GRI 206-1 Não foram identificadas ações judiciais por concorrência desleal e violações de leis antitruste e antimonopólio em que a organização tenha sido identificada como participante.

GRI 2-26

CANAIS DE DENÚNCIA

A GR Indústria Química possui um canal de comunicação para relacionamento interno e externo, para que os desvios em desacordo com o Código de Ética e Programa de Integridade sejam identificados. A GR disponibiliza para recebimento de denúncias de quaisquer ações, procedimentos, atitude ou postura que vierem a ferir o presente Programa de Integridade através dos e-mails:

- *programadeintegridade@grindustria.com.br*
- *qualidade@grindustria.com.br*
- *rh@grindustria.com.br*

E as Denúncias, Sugestões e Reclamações, podem ser depositadas na Caixa de Sugestões próxima ao Relógio de Ponto! Quaisquer denúncias serão tratadas de maneira confidencial, com garantia de anonimato, sendo vedada expressamente qualquer tipo de retaliação, e encaminhadas prontamente para averiguação quanto a sua pertinência e avaliação de eventuais ilícitos e/ou riscos envolvidos para as devidas tratativas.



AÇÕES E INICIATIVAS SOCIAIS

GRI 2-28

A interação com entidades e associações desempenha um papel crucial na partilha de experiências e na participação ativa em programas, projetos, eventos e discussões relacionados aos assuntos comerciais e temas relevantes para a empresa e seus stakeholders. Destacamos as principais organizações às quais estamos afiliados: Instituto Acontecer e Instituto Palpare.



LGPD | LEI GERAL DE PROTEÇÃO DE DADOS

GRI 2-23

No decorrer do ano vigente, executamos à “Adequação” da LGPD - Lei Geral de Proteção de Dados Pessoais, em cumprimento a Legislação 13.709/2018. Adequando todos os processos internos e externos, tornando o cuidado com os “Dados Pessoais” um dos pilares de Gestão da Empresa, que contou com o envolvimento de todos os departamentos e terceiros prestadores.

Nós GR INDÚSTRIA, estamos constantemente aprimorando nossos processos minimizando os impactos sustentáveis, abordando sempre os principais parâmetros ambientais, sociais e de governança seguindo a Legislação e as Diretivas do órgão responsável pelo cumprimento e fiscalização da Lei Geral de Proteção de Dados, a ANPD – Autoridade Nacional de Proteção de Dados.

- **Conscientização:** Foi efetivado uma reunião GERAL, dando ciência e conceituando a Lei Geral de Proteção de Dados (LGPD), para todos os colaboradores, bem como, a ciência sobre os princípios e requisitos da norma. Também, foram enviados e-mail orientativo com os principais pontos da LGPD, disponibilizado em áreas comuns da Empresa à Política de Privacidade, através de QrCod de leitura digital e também disponibilizado no site da empresa para leitura em geral a forma de tratamento dos “dados pessoais”.
- **Elaborado ROPA:** Registro de Operações, com o Mapeamento de Risco de cada departamento, bem como, organograma de cada processo descritos com sua vulnerabilidade identificadas e relatadas, efetivado com enquadramento/classificação LEGAL e justificado. (documento interno de uso do Compliance e do Encarregado de Dados – DPO).
- **RIPD:** Relatório de Impacto e Proteção de Dados, contendo as descrições dos dados coletados, a metodologia utilizada para coleta, para garantia da segurança da informação, análise do Controlador e mecanismos de mitigação de riscos.
- **Inventário de Hardware / Inventário de Software / Topologia de Redes:** Foi realizado um inventário de todos os equipamentos da empresa, bem como, um inventário de todos os Softwares / programas que a empresa utiliza. Também, elaborado a estrutura de TOPOLOGIA da Rede de informações da empresa, proteção do Banco de Dados, além de incluir medidas protetivas de Segurança da Informação nos processos.



- **Políticas / termos / documentos em geral:** Foram criados, diversos documentos internos e externos para normatização dos processos:
 - NDA: Termo de Confidencialidade para assinatura de todos os colaboradores.
 - Relatório de Gestão de Terceiros: documento obrigatório para contratação de qualquer empresa que compartilhe dados do Grupo.
 - Termo de Responsabilidade Controlador / Operador: Documento necessário para compartilhamento de responsabilidade entre a empresa e seus prestadores.
 - Termo de responsabilidade de USO de aparelho Eletrônico: caso necessário uso de aparelhos de uso particular.
 - Texto para assinatura de e-mail, conscientizando a troca de informações via digital.
 - E-BOOK de treinamento de novo colaborador: Cartilha de princípios e conceitos (LGPD) ao novo contratado.
 - Termo de entrega de E-BOOK ao novo colaborador.
- **Medidas de Segurança (TI/SI):** Desenvolvido um MANUAL de TI/SI (Tecnologia da Informação e Segurança da Informação), parametrizando os processos e estruturando medidas técnicas e organizacionais adequadas para proteger os dados pessoais contra acesso não autorizado, perda, roubo ou divulgação indevida, por meio de controle de acessos e monitoramento de sistemas.
- **Canal do titular de Dados Pessoais:** Foi criado no SITE um Canal direto para o Titular de Dados Pessoais, através de um Formulário de preenchimento rápido, pelo qual qualquer interessado pode questionar a existência de dados pessoais com a GR Química, e, em caso positivo, poderá exercer todos os direitos previstos na LGPD, também, disponibilizado um contato direto com seu DPO Responsável, através do e-mail dpo@grquimica.com.br .



5. SOBRE O RELATÓRIO



SOBRE O RELATÓRIO

GRI 2-2, 2-3, 2,4

Apresentamos ao mercado o primeiro Relatório de Sustentabilidade trazendo os principais destaques financeiros, sociais, ambientais e de governança corporativa. Esta publicação reúne os dados referentes ao período de 1º de janeiro de 2023 a 31 de dezembro de 2023, utilizando como referência os padrões internacionais, como a metodologia da Global Report Initiative (GRI), bem como os Objetivos de Desenvolvimento Sustentável (ODS), da Organização das Nações Unidas (ONU).

Para quaisquer dúvidas, sugestões ou questionamentos relacionados ao Relatório ou às informações apresentadas, colocamos à disposição o e-mail qualidade@grindustria.com.br. Estamos à disposição para fornecer esclarecimentos adicionais e garantir a compreensão integral do conteúdo apresentado.

A frequência de publicação do Relatório de Sustentabilidade será anual e focada na Rota ESG. Este documento está disponível para consulta no site institucional da empresa www.grindustria.com.br



GRI 2-5

Houve desafios para identificar o histórico de informações e dados relacionados às práticas e estão sendo trabalhadas com base na Rota ESG e na construção da materialidade, cujos temas estarão incorporados ao planejamento estratégico no ano de 2024. Por se tratar do primeiro relatório não foi realizada verificação externa.

GRI 2-14

A Diretoria participou ativamente da elaboração do Relatório de Sustentabilidade, incluindo a etapa da construção da Matriz de Materialidade, por meio de entrevistas e definição dos temas materiais.

GRI 2-6

O modelo de negócios da GR Indústria Química está alinhado com o seu planejamento estratégico e com a matriz de materialidade desenvolvido. Todo esse material serviu de apoio para a construção do modelo de negócio e das suas estratégias, baseado no conceito de valor da empresa, usando os capitais internos e externos e as respectivas relações com as partes interessadas.



MATERIALIDADE

GRI 3-1, 3-3

A GR estabeleceu sua materialidade por meio de um processo de análise dos aspectos significativos de seus impactos, que foi elaborado com base em uma pesquisa com as partes interessadas internas e externas da empresa. Foi realizada uma pesquisa através de um questionário estruturado com as partes interessadas - acionistas, clientes, fornecedores e colaboradores - e, com base no relacionamento com a GR, foi escolhido três temas de cada área (Ambiental, Social e Governança) que consideram importantes para a GR atuar.

Inicialmente foram mapeados 21 temas relevantes, sendo 5 temas ambientais, 5 temas sociais e 10 temas de governança os quais solicitamos a escolha de três temas para cada tipo (ambiental, social e governança). Uma vez consolidado o conteúdo, a matriz com os temas materiais foi validada, assim como os ODS correspondentes para cada tema, incluindo ainda indicadores GRI. Os ODS referem-se ao programa de combate às desigualdades instituído pela ONU, o qual concentra suas medidas em um documento gerido pelo Pacto Global e pela Agenda 2030. Para identificar o alcance dos temas materiais, foi adotada uma escala ESG e apresentadas para cada esfera a definição e o alinhamento, seguindo uma posição de relevância, impacto e destaque. Essa dinâmica estrutura os temas para serem trabalhados nas estratégias de atuação da empresa. O tema ESG passou a integrar o planejamento estratégico da empresa, e se tornar tema importante a ser discutido nas reuniões e implementar ações, planos e metas.



GRI 3-2

MATRIZ DE MATERIALIDADE

Os dezoito temas materiais que compõem nossa matriz são fruto do processo de análise de contexto, mapeamento de impactos, análise da significância, priorização e validação dos tópicos que representam os nossos impactos mais significativos na economia, no meio ambiente e nas pessoas, inclusive impactos nos direitos humanos. Nossa materialidade será revisada anualmente e foi, em sua última atualização, revisada de acordo com os padrões GRI (Global Reporting Initiative Standards), mais especificamente o GRI 3 - Temas Materiais.

AMBIENTAL

1. Mitigação de Emissões de Gases de Efeito Estufa
2. Eficiência Energética
3. Uso da Água
4. Gestão de Efluentes
5. Uso Sustentável do Solo e da Biodiversidade Local
6. Economia Circular e Logística reversa de resíduos
7. Gestão de Resíduos
8. Prevenção da Poluição Sonora (Ruídos e vibrações)
9. Qualidade do Ar (Emissão de Poluentes)
10. Gerenciamento de áreas contaminadas
11. Produtos perigosos

SOCIAL

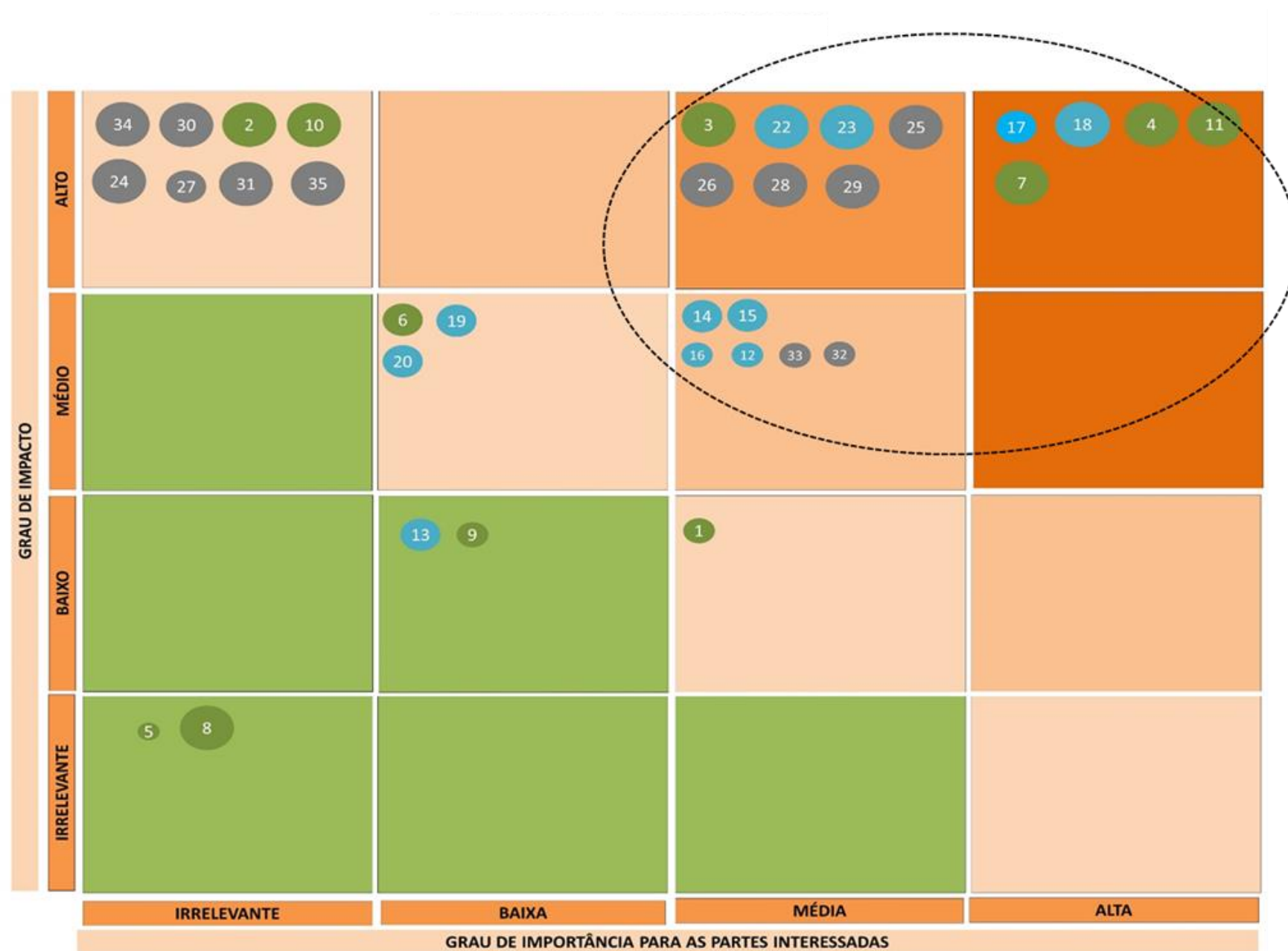
12. Investimento social privado
13. Diálogo e engajamento social
14. Impacto social
15. Direitos humanos
16. Diversidade, equidade e inclusão
17. Desenvolvimento Profissional
18. Saúde e Segurança Ocupacional
19. Qualidade de vida e Saúde Mental
20. Liberdade de associação
21. Política de Remuneração e Benefícios
22. Relacionamento com Consumidores/clientes
23. Relacionamento com Fornecedores

GOVERNANÇA

24. Estrutura e Composição de Governança
25. Propósito e Estratégia com relação a sustentabilidade
26. Compliance, programa de integridade e práticas anticorrupção
27. Práticas de combate à concorrência desleal direito da concorrência
28. Gestão de riscos do negócio
29. Controles internos
30. Auditorias interna e externa
31. Ambiente legal e regulatório
32. Gestão da segurança da informação
33. Privacidade de dados pessoais
34. Responsabilização (Prestação de contas)
35. Relatórios ESG, de sustentabilidade e/ou relato integrado



MATRIZ DE MATERIALIDADE






MATERIALIDADE
CRÍTICA
ALTA
MODERADA
BAIXA

GRAU DE CONTROLE OU INFLUÊNCIA DA GR SOBRE O ASPECTO			
MÍNIMO	BAIXO	MÉDIO	FORTE
○	○	○	○



ODS | OBJETIVOS DE DESENVOLVIMENTO SUSTENTÁVEL

OBJETIVOS DO DESENVOLVIMENTO SUSTENTÁVEL (ODS)

 <p>FOME ZERO E AGRICULTURA SUSTENTÁVEL</p> <p>Objetivo 2 Erradicar a fome, alcançar a segurança alimentar, melhorar a nutrição e promover a agricultura sustentável. Meta: Doação de no mínimo 1 tonelada de alimentos no período de 1 ano.</p>	 <p>IGUALDADE DE GÊNERO</p> <p>Objetivo 5 Alcançar a igualdade de gênero e empoderar todas as mulheres e meninas. Meta: 50% de mulheres na gestão da empresa.</p>	 <p>CONSUMO E PRODUÇÃO RESPONSÁVEIS</p> <p>Objetivo 12 Garantir padrões de consumo e de produção sustentáveis. Meta: 100% do resíduo da produção destinado para empresas especializadas no descarte. Resíduos não serão destinados para aterro sanitário. Destino: forno de co-processamento de cimento.</p>
---	--	---

- **Objetivo 2:** No ano de 2023 a GR Indústria Química realizou a doação de uma tonelada de alimentos;
- **Objetivo 5:** No ano de 2023 tivemos 29,26% de mulheres;
- **Objetivo 12:** 100% do resíduo da produção foram destinados para empresas especializadas.



PROGRAMA “ROTA ESG”

Consiste na estruturação de ações para a adoção das melhores práticas de gestão dos 3 pilares da sigla: Governança corporativa, responsabilidade ambiental e social.

Originalmente, a escolha do nome do programa “ROTA ESG” se deve ao conceito de que a excelência em ESG é um longo caminho a ser percorrido e que demanda ações contínuas, permanentes e constantes para o desenvolvimento, aperfeiçoamento e inovação das melhores práticas de governança.

O PROGRAMA “ROTA ESG” do GRUPO GR possui suas diretrizes concebidas diretamente pela Área de Governança Corporativa do grupo e tem como objetivo o envolvimento dos stakeholders na vivência e adoção das melhores práticas de gestão corporativa.

Nesse sentido, o PROGRAMA “ROTA ESG” vem estabelecendo diretrizes através da adoção de ações e práticas como o PROGRAMA DE INTEGRIDADE e o CÓDIGO DE ÉTICA E CONDUTA, além de diversas outras ações e iniciativas que visam atender esse objetivo macro.

O PROGRAMA “ROTA ESG” do GRUPO GR prevê, ainda, a obtenção de Certificações reconhecidas e que possam contribuir para a estruturação e aperfeiçoamento das melhores práticas de gestão para que essa “rota” nos leve à excelência em ESG.



6. ANEXOS



REDUÇÃO DO **IMPACTO AMBIENTAL**

GRUPO DE PRODUTOS	VOLUME COMERCIALIZADO EM 2022	VOLUME COMERCIALIZADO EM 2023
Alcalinizantes	1.183 Toneladas	50.357.175,50 Toneladas
Coagulantes	6.623 Toneladas	7.074.740,00 Toneladas
Auxiliares de clarificação/remoção de cor	38.609 Toneladas	47.653.567,80 Toneladas
Floculantes	1.329 Toneladas	1.244.272,00 Toneladas
TOTAL	49.733 Toneladas	106.329.755,30 Toneladas
DESCARTE DE EFLUENTES	712.825.000 m³	1.524.059.825,97 m³



GRI 303-5

TIPO	DESCRIÇÃO	TODAS AS ÁREAS
Captação de água por fonte	(1) Água subterrânea	19.699 m ³
	(2) Água de terceiros (concessionárias e outras empresas)	981 m ³
Captação de água total	(1)+(2)	20.688 m ³

GRI 306-3, GRI 306-5

SEPARADOS POR CLASSE	
CLASSE I (Perigosos): 341.916,10 Kg	CLASSE II (Não perigosos) 5805 Kg
TOTAL: 347.721,10 Kg	

DESTINO	NÃO PERIGOSOS	PERIGOSOS
Incineração	0	0
Reciclagem	5805 Kg	80,80 Kg
Cooprocessamento	0	341.835,30 Kg



GRI 302-1

ENERGIA CONSUMIDA EM 2023	
Adquirida de terceiros	
Autogerada por combustíveis renováveis	
Total	

GRI 405-1, 2-7

Gênero	Quantidade
Feminino	60
Masculino	145
Total	205



Tipo de contrato	Feminino	Masculino	Total
Empregados permanentes	60	145	205

Tipo de carga horária	Feminino	Masculino	Total
Tempo integral	60	145	205

Controle de jornada	Feminino	Masculino	Total
Sem garantia de carga horária	0	0	0
Com garantia de carga horária	60	145	205

Região	Feminino	Masculino	Total
Centro-oeste	0	0	0
Nordeste	0	0	0
Norte	0	0	0
Sudeste	56	138	194
Sul	4	7	11
TOTAL	60	145	



NOVAS CONTRATAÇÕES

GRI 401 -1

Gênero	Quantidade
Feminino	30
Masculino	100
Total	130

Região	Feminino	Masculino	Total
Centro-oeste	0	0	0
Nordeste	0	0	0
Norte	0	0	0
Sudeste	26	93	119
Sul	4	7	11



ROTATIVIDADE DE EMPREGADOS

Gênero	Quantidade
Feminino	17
Masculino	21
Total	38

Região	Feminino	Masculino	Total
Centro-oeste	0	0	0
Nordeste	0	0	0
Norte	0	0	0
Sudeste	17	20	37
Sul	0	1	1



PROPORÇÃO ENTRE O SALÁRIO MAIS BAIXO E O **SALÁRIO-MÍNIMO**

Proporção do salário de entrada (menor salário pago pela companhia) versus o salário-mínimo, em 2023	Valores
Salário Mínimo*	R\$1320,00

GR Matriz	Feminino	Masculino
Salário de ingresso sobre o salário	R\$2133,39	R\$2133,39
Proporção	1,61	1,61

GR Paulínia-SP	Feminino	Masculino
Salário de ingresso sobre o salário	R\$2079,79	R\$2079,79
Proporção	1,57	1,57

* O valor de salário mínimo utilizado como base de cálculo foi o salário mínimo nacional (em território brasileiro, vigente em dezembro de 2023). Foram consideradas “unidades operacionais importantes” todas as unidades físicas pertencentes a GR Indústria Química.



PROPORÇÃO ENTRE O SALÁRIO MAIS BAIXO E O **SALÁRIO-MÍNIMO**

GR Conselheiro Lafaiete-MG	Feminino	Masculino
Salário de ingresso sobre o salário	R\$1528,75	R\$1528,75
Proporção	1,15	1,15

GR Brusque-SC	Feminino	Masculino
Salário de ingresso sobre o salário	R\$2133,39	R\$2133,39
Proporção	1,61	1,61

W Transportes	Feminino	Masculino
Salário de ingresso sobre o salário	R\$1760,53	R\$1760,53
Proporção	1,33	1,33



ACIDENTES DE TRABALHO

GRI 403-9

Gênero	2023
Número de horas trabalhadas	45.100hrs (220hrs x 205 colab)
Número de mortes resultantes de lesões relacionadas ao trabalho	0
Taxa de fatalidade resultantes de lesões relacionadas ao trabalho	0
Número de lesões graves relacionadas ao trabalho (exclui óbito)	0
Número de lesões registradas relacionadas ao trabalho (inclui óbito)	0
Taxa de lesões registradas relacionadas ao trabalho (inclui óbito)	0



CAPACITAÇÃO E EDUCAÇÃO

GRI 404-1

Média de horas de treinamento por colaborador no ano de 2023.

Gênero	
Homens	862:00:00
Mulheres	1264:00:00
Por nível funcional	
Diretoria	92:00:00
Gerência / Supervisão	901:00:00
Administrativo	709:00:00
Operacional	424:00:00
Total	2126:00:00



COMUNICAÇÃO E CAPACITAÇÃO EM POLÍTICAS E PROCEDIMENTOS DE **COMBATE À CORRUPÇÃO**

GRI 205 - 2

Categoria		
	Quantidade	Porcentagem (%)
Presidência e Diretoria	6	100%
Gerência	5	100%
Administrativo	67	100%
Operacional	62	100%

Região		
	Quantidade	Porcentagem (%)
Sudeste	194	100%
Sul	11	100%
Norte	0	0
Nordeste	0	0
Centro-Oeste	0	0
TOTAL	205	





SOLUÇÕES INOVADORAS
PARA TRATAMENTO DE
ÁGUA E EFLUENTES

Matriz Cruzeiro/SP

(12) 3141-2144
Rua José Rossetti, nº. 136
Distrito Industrial II
CEP: 12704-420

Cachoeira Paulista/SP

(12) 3141-2144
Rua Três, 10
Bairro Embaú
CEP: 12630-000

Conselheiro Lafaiete/MG

(31) 3939-9809
Rodovia BR-040, nº. 23.110
Santa Terezinha
CEP: 36407-380

Paulínia/SP

(19) 3844-4017
Rua Joaquim Aricó, nº. 468
N. Srª de Fátima - Betel
CEP: 13148-153

Brusque/SC

(47) 3306-9212
Rodovia Ivo Silveira, 5.500
Bairro Bateas
CEP: 88355-202